

# REVISTA BRASILEIRA DE CIÊNCIAS DO ESPORTE - GUIA PARA AUTORES

## SUMÁRIO

1. INTRODUÇÃO.....	2
1.1 Licença de usuário final.....	2
2. IDIOMA DOS ARTIGOS.....	3
3. TIPOS DE ARTIGOS.....	3
3.1 Artigos Originais.....	3
3.2 Artigos de Revisão.....	3
4. PROCESSO DE SUBMISSÃO.....	4
4.1 - Termo de acordo dos autores.....	4
4.2 - Folha de Rosto.....	5
4.3 - Artigo.....	6
4.4 - Comitê de Ética.....	7
4.5 - Tabelas e Quadros.....	7
4.6 - Imagens, Fotografias, Ilustrações.....	8
4.7 - Dados em vídeo.....	9
4.8 - Outros dados da pesquisa.....	9
5. FLUXO EDITORIAL.....	9
5.1 - Artigos aceitos.....	11
5.2 - Mudanças na autoria.....	11
6 - INFORMAÇÕES ÚTEIS.....	12

## 1. INTRODUÇÃO

A Revista Brasileira de Ciências do Esporte (RBCE, eISSN 2179-3255), é um periódico com publicação trimestral do Colégio Brasileiro de Ciências do Esporte (CBCE), atualmente editada e mantida pelo Programa de Pós-Graduação em Educação Física da Universidade de Brasília (UnB) em parceria com a Elsevier.

Cada edição apresenta investigações originais sobre temas atuais e relevantes provenientes de profunda reflexão teórica e/ou rigorosa investigação empírica. Além disso, a RBCE publica revisões abrangentes sobre temas atuais em Educação Física/Ciências do Esporte, que refletem a significativa diversidade teórica, metodológica, disciplinar, interdisciplinar e geográfica da área.

A RBCE segue as práticas editoriais que incentivam as recomendações de ética na pesquisa, como o Guia de boas práticas para o fortalecimento da ética na publicação científica (SCIELO). Para eventuais dúvidas e esclarecimentos, consulte as páginas de informação a seguir: Ética na publicação e Diretrizes éticas para publicação de periódicos.

### 1.1 Licença de usuário final

A RBCE é uma revista de acesso aberto, todos os artigos podem ser acessados e baixados por qualquer pessoa, livre de quaisquer taxas ou demais cobranças. Utiliza uma licença Creative Commons Attribution-NonCommercial-NoDerivs (CC BY-NC-ND) para fins não comerciais, permite que outros distribuam e copiem o artigo, e incluam em um trabalho coletivo desde que creditem o (s) autor (es) e desde que não alterem ou modifiquem o artigo<sup>1</sup>.

A RBCE é subsidiada pelo CBCE, que custeia a maior parte dos custos da revista. Porém, para a publicação de seus artigos, os autores devem realizar o pagamento de uma taxa, ou se filiar ao CBCE, no intuito de compartilhar estes custos com a entidade. Editores e pareceristas não tem acesso aos dados de pagamento dos autores, portanto o aceite do manuscrito é baseado exclusivamente na sua qualidade científica, notoriedade e relevância.

## 2. IDIOMA DOS ARTIGOS

Artigos da subárea da Biodinâmica devem ser submetidos obrigatoriamente em língua inglesa. Artigos das subáreas Sociocultural e Pedagógica podem ser submetidos em Português, Inglês ou Espanhol.

## 3. TIPOS DE ARTIGOS

### 3.1 Artigos Originais

Trabalhos de investigação original, teórica (ensaios) e/ou empírica sobre temas relevantes e sem precedentes, de preferência apresentando os seguintes elementos ou variações fundamentais, de acordo com os resultados da exposição e da investigação do objeto: introdução, material e métodos, resultados e discussão, conclusão e referências bibliográficas. O tamanho máximo dos artigos da subárea da Biodinâmica é de **25.000 caracteres** (contando espaços e todos os elementos textuais). O tamanho máximo dos artigos das subáreas Sociocultural e Pedagógica é de **35.000 caracteres** (contando espaços e todos os elementos textuais). O número de caracteres será contabilizado incluindo todos os elementos presentes no manuscrito, inclusive as tabelas. Consideram-se elementos textuais os títulos, resumos, palavras-chaves, notas de rodapé, referências bibliográficas, títulos e fontes de tabelas e ilustrações. Importante ressaltar que, mesmo após processo de revisão editorial, o manuscrito deverá manter-se dentro do limite máximo de caracteres de acordo com a subárea.

### 3.2 Artigos de Revisão

Artigos cujo objetivo é resumir e/ou avaliar os trabalhos científicos já publicados, estabelecendo perfis temporais, temáticos, disciplinares e/ou geográficos para analisar a literatura consultada. As submissões dos artigos da revisão acontecerão somente através de uma demanda induzida. Em outras palavras: o Conselho Editorial convidará os autores a publicar nesta seção, incentivando a avaliação do estado da arte de diferentes áreas, temas, questões e técnicas de pesquisa que compõem a Educação Física/Ciências do Esporte. Pesquisadores experientes e/ou reconhecidos interessados em submeter artigos de revisão podem enviar suas propostas previamente ao exame do Conselho editorial. O tamanho máximo dos artigos da subárea da Biodinâmica é de **25.000 caracteres** (contando espaços e todos os elementos textuais). O tamanho máximo dos artigos das subáreas Sociocultural e Pedagógica é de **35.000 caracteres** (contando espaços e todos os elementos textuais). Nesse sentido, artigos direcionados para esta seção de maneira indevida serão prosseguidos para o arquivamento da submissão automaticamente.

## 4. PROCESSO DE SUBMISSÃO

A submissão de trabalhos deve ser realizada através do link < <http://ees.elsevier.com/rbce>>. O artigo não pode ter sido publicado anteriormente (exceto na forma de resumos, partes de trabalhos acadêmicos como dissertações e teses, ou na forma de preprints eletrônicos<sup>2</sup>), nem estar sendo avaliado em outro periódico. Todos os artigos submetidos passam pela verificação de similaridade, a partir do serviço [CrossCheck](#).

A submissão compreende o envio dos seguintes arquivos: Termo de acordo dos autores (4.1); Folha de Rosto (4.2); Artigo (4.3); Comitê de Ética (4.4), se for o caso; Arquivos individuais de quadros e tabelas (4.5), figuras (4.6) e vídeos (4.7). Um vídeo tutorial de como efetuar uma submissão no sistema Evisé pode ser acessado [clikando aqui](#).

### 4.1 - Termo de acordo dos autores

Trata-se de uma carta que deverá ser assinada por todos os autores, autorizando a publicação do artigo e declarando que o mesmo é inédito e que não foi ou está submetido para publicação em outro periódico. A RBCE orienta que só devem assinar os trabalhos as pessoas que de fato participaram das etapas centrais da pesquisa, não bastando, por exemplo, ter revisado o texto ou apenas coletado os dados. Todas as pessoas relacionadas como autores, por ocasião da submissão de trabalhos na RBCE, estarão automaticamente declarando responsabilidade nos termos

<sup>1</sup> Clique [aqui](#) para maiores detalhes da licença Creative Commons

<sup>2</sup> Para maiores informações acesse as políticas da [Elsevier sobre preprints](#), e [para autores](#).

dos modelos abaixo (itens A e B). Estes itens deverão compor carta (copiar os dois itens e colar em um único arquivo em formato PDF), que deverá ser inserida no sistema no momento da submissão.

A) Declaração de Responsabilidade: “Certifico que participei sufi cientemente do trabalho para tornar pública minha responsabilidade pelo seu conteúdo. Certifico que o artigo representa um trabalho original e que nem este artigo, em parte ou na íntegra, nem outro trabalho com conteúdo substancialmente similar, de minha autoria, foi publicado ou está sendo considerado para publicação em outra revista, quer seja no formato impresso ou no eletrônico. Atesto que, se solicitado, fornecerei ou cooperarei totalmente na obtenção e fornecimento de dados sobre os quais o artigo está baseado, para exame dos editores”.

B) Transferência de Direitos Autorais: “Declaro que, em caso de aceitação do artigo por parte da Revista Brasileira de Ciências do Esporte (RBCE), concordo que os direitos autorais a ele referentes se tornarão propriedade exclusiva do Colégio Brasileiro de Ciências do Esporte (CBCE), vedado qualquer reprodução, total ou parcial, em qualquer outra parte ou meio de divulgação, impressa ou eletrônica, sem que a prévia e necessária autorização seja solicitada e, se obtida, farei constar o competente agradecimento ao CBCE e os créditos correspondentes a RBCE.”

4.1.1 - Informação Suplementar: Em artigos com 04 (quatro) ou mais autores devem ser obrigatoriamente especificadas na referida carta as responsabilidades individuais de todos os autores na preparação do trabalho, de acordo com o modelo a seguir: “Autor X responsabilizou-se por...; Autor Y responsabilizou-se por...; Autor Z responsabilizou-se por..., etc.”

## 4.2 - Folha de Rosto

Este documento deve conter exclusivamente:

4.2.1. Título do trabalho;

4.2.2. Identificação completa de todos os autores, contendo:

- E-mail;
- Último grau acadêmico;
- Filiação institucional (Departamento ou Programa de Pós-graduação, Centro ou Setor, Instituição de Ensino ou Pesquisa),
  - As afiliações devem ser apresentadas em ordem hierárquica decrescente (p.e Universidade de São Paulo, Faculdade de Medicina, Departamento de Pediatria) e na língua original da instituição ou na versão em inglês quando a escrita não é latina (p.e: Johns Hopkins University, Universidade de São Paulo, Université Paris-Sorbonne).
- Cidade, Estado (unidade da Federação) e país;
- ORCID de todos os autores; O ORCID id tem que ser inserido no perfil do EVISE. Para isso é preciso a ir a Update your details> ORCID fi eld, se algum dos autores não tem o ORCID id, pode cadastrar-se em <https://orcid.org/>
- Endereço postal e telefone (apenas o contato principal do trabalho);

4.2.3 - Apoio financeiro: É obrigatório informar sob a forma de nota de rodapé, todo e qualquer auxílio financeiro recebido para a elaboração do trabalho, inclusive bolsas, mencionando agência de fomento, edital e número do processo. Essa informação será mantida na publicação em campo específico. Caso a realização do trabalho não tenha contado com apoio financeiro, acrescentar a seguinte informação: “*O presente trabalho não contou com apoio financeiro de nenhuma natureza para sua realização*”.

4.2.4 - Conflitos de interesse: É obrigatório declarar a existência ou não de conflitos de interesse sob a forma de nota de rodapé. Essa informação será mantida na publicação em campo específico. Não havendo conflitos de interesse acrescentar a seguinte informação: “*Os autores declaram não haver conflitos de interesse*”.

4.2.5 - Agradecimentos: caso sejam mencionados, deverão vir sob a forma de notas de rodapé.

## 4.3 - Artigo

O artigo deve vir em arquivo completo contendo o texto a ser avaliado, em formato .doc ou .docx (arquivos editáveis do Microsoft Office Word), margens 2,5 cm, tamanho A4. Além disso, o nome do arquivo não deverá conter a identificação do(s) autor(es).

O artigo deverá ter, obrigatoriamente, as seguintes informações: Título, Resumo e Palavras-chave, seguindo a ordem abaixo:

4.3.1 - Título informativo e conciso, em negrito, alinhado à esquerda e caixa baixa (iniciais e nomes próprios deverão vir em caixa alta);

4.3.2 - Resumo com um máximo de 790 caracteres contando os espaços;

4.3.3 - Palavras-chave: quatro termos separados por um ponto-e-vírgula. Cada termo em uma nova linha e apenas as letras iniciais em caixa altas. Recomenda-se o uso dos Descritores em Ciências da Saúde (DeCS, < <http://decs.bvs.br/>).

As informações acima deverão estar na língua em que o artigo será submetido (Português, Inglês ou Espanhol). Em seguida, deverão constar as mesmas informações correspondentes, com a mesma formatação, traduzidas para os demais idiomas (Português, Inglês e Espanhol). Importante ressaltar que cada resumo deverá respeitar o limite máximo de 790 caracteres (Português, Inglês e Espanhol).

4.3.4 - Corpo do texto: Fonte Times New Roman, tamanho 12, espaçamento entre linhas 1,5; Citações com mais de três linhas, notas de rodapé, legendas e fontes das ilustrações, figuras e tabelas, devem ser em tamanho 11, espaçamento simples. Os subtítulos das seções devem ser digitados em caixa alta e alinhados à esquerda (sem negrito); Notas de rodapé: Somente notas explicativas e que devem ser evitadas ao máximo. As notas contidas no artigo devem ser indicadas com algarismos arábicos e de forma sequencial imediatamente depois da frase a que diz respeito. As notas deverão vir no rodapé da página correspondente. Observação: não inserir Referências completas nas notas, apenas como referência nos mesmos moldes do texto.

4.3.5 - Referências: Devem ser atualizadas contendo, preferencialmente, os trabalhos mais relevantes sobre o tema publicados nos últimos cinco anos. Deve conter apenas trabalhos referidos no texto. A apresentação deverá seguir o formato denominado “Vancouver Style”<sup>3</sup> (sistema de chamada AutorData). As citações no texto devem referir-se a: 1. Autor único: sobrenome do autor (sem iniciais, a menos que haja ambiguidade) e ano de publicação; 2. Dois autores: ambos os sobrenomes dos autores e o ano de publicação; 3. Três ou mais autores: sobrenome do primeiro autor seguido de “et al.” e o ano de publicação. Sugere-se o uso do DOI quando disponível. A lista de referências deverá ser apresentada em ordem alfabética.

## 4.4 - Comitê de Ética

Os critérios éticos da pesquisa devem ser respeitados dentro dos termos da Resolução 466/2012 do Conselho Nacional de Saúde, quando envolver experimentos com seres humanos; e de acordo com os Princípios éticos na experimentação animal da Sociedade Brasileira de Ciência em Animais de Laboratório - COBEA, quando envolver animais. Os autores deverão obrigatoriamente encaminhar como Documento suplementar, juntamente com os artigos nas situações que se enquadram nesses casos, o parecer de Comitê de Ética reconhecido ou declaração de que os procedimentos empregados na pesquisa estão de acordo com os princípios éticos que norteiam as resoluções já citadas.

## 4.5 - Tabelas e Quadros

Quando for o caso, devem ser numeradas por ordem de aparecimento no texto com números arábicos. No corpo do artigo, deve ter um título (antes da tabela ou quadro), uma legenda explicativa (após a tabela ou quadro) e apresentar as fontes que lhes correspondem. As tabelas e quadros deverão estar inseridos no corpo do texto, além disso, deverão também ser enviadas separadas do texto principal do artigo, através de arquivos individuais, nominados conforme a ordem em que estão inseridos no texto (ex.: Quadro 1, Tabela 1, Quadro 02, Tabela 02 etc.), enviados separadamente, nos arquivos individuais devem vir em formato de texto editável (.doc ou .docx). Deve-se evitar o uso de margens e linhas verticais nas tabelas. As legendas e fontes devem ser em tamanho 11, fonte Times New Roman.

## 4.6 - Imagens, Fotografias, Ilustrações

Caso o artigo contenha figuras (imagens, gráficos, tabelas, fotos, etc) ou qualquer outra reprodução (fotos, letras e poemas), e o autor não detenha os direitos autorais, é necessário enviar uma declaração autorizando o uso de cada imagem ou documento (por escrito e autenticado), e declarando que o material a ser reproduzido no artigo (incluir o título do artigo na declaração referida) é liberado para tal finalidade. Qualquer pagamento para obtenção de autorização deverá ser feito pelos autores.

<sup>3</sup> Modo de citar e a adoção do sistema Autor-data consultar: [http://www.fiocruz.br/bibs-mc/media/comomreferenciarecitarsegundoEstiloVancouver\\_2008.pdf](http://www.fiocruz.br/bibs-mc/media/comomreferenciarecitarsegundoEstiloVancouver_2008.pdf)  
Mais orientações em: <http://www.bu.ufsc.br/ccsm/vancouver.html>  
Caso se utilize na elaboração do texto o software Mendeley desktop, pode-se facilmente instalar o estilo de referência para a RBCE, disponível em: <<http://www.zotero.org/styles/revista-brasileira-de-ciencias-do-esporte>>

<sup>4</sup> Em artigos com mais de um autor, a isenção só é válida caso todos os autores sejam sócios do CBCE, com o pagamento da anuidade em dia.

remoção ou o rearranjo. No caso de adição ou remoção de autores, isso inclui a confirmação do autor que está sendo adicionado ou removido. Somente em circunstâncias excepcionais o editor considerará a adição, supressão ou rearranjo de autores depois que o artigo foi aceito. Enquanto o editor considera o pedido, a publicação do artigo será suspensa. Se o artigo já tiver sido publicado em uma edição online, quaisquer solicitações aprovadas pelo editor resultarão em uma retificação.

## 6 - INFORMAÇÕES ÚTEIS

Para eventuais dúvidas e esclarecimentos sobre o processo de submissão de artigos na RBCE, utilizando o sistema Evise, sugerimos o acesso dos

links a seguir ou telefone para contato:

- (61)3107-2542
- E-mail da RBCE: rbceonline@gmail.com
- Problemas com envio, revisão dos artigos:

<https://service.elsevier.com/app/home/supporthub/publishing/>

- Vídeos com tutorias de uso do sistema:

[https://www.youtube.com/watch?v=0yhpNqoDYGM&list=PLm8fq\\_nLK7z-Fk5L9ePkwxeVa4d\\_-apwPi](https://www.youtube.com/watch?v=0yhpNqoDYGM&list=PLm8fq_nLK7z-Fk5L9ePkwxeVa4d_-apwPi)

# BRAZILIAN JOURNAL OF SPORTS SCIENCE - GUIDE FOR AUTHORS

## SUMMARY

1. INTRODUCTION.....	2
1.1 End User License.....	2
2. LANGUAGE OF THE ARTICLES.....	3
3. TYPES OF ARTICLES.....	3
3.1 Original Articles.....	3
3.2 Review Articles.....	3
4. SUBMISSION PROCESS.....	4
4.1 - Authors' term of agreement.....	4
4.2 - Cover Sheet.....	5
4.3 - Article.....	6
4.4 - Ethics Committee.....	7
4.5 - Tables and Charts.....	7
4.6 - Images, Photographs, Illustrations.....	8
4.7 - Video data.....	9
4.8 - Other research data.....	9
5. EDITORIAL FLOW.....	9
5.1 - Accepted articles.....	11
5.2 - Changes in authorship.....	11
6 - USEFUL INFORMATION.....	12

## 1. INTRODUCTION

The Brazilian Journal of Sports Sciences (Revista Brasileira de Ciências do Esporte [RBCE], eISSN 2179-3255) is a quarterly publication of the Brazilian College of Sports Sciences (Colégio Brasileiro de Ciências do Esporte [CBCE]), currently edited and maintained by the Postgraduate Program in Physical Education of the University of Brasília (UnB) in partnership with Elsevier.

Each edition presents original investigations on current and relevant topics, grounded on solid theoretical reflection and/or rigorous empirical research. Moreover, RBCE publishes comprehensive reviews on current topics in Physical Education/Sport Sciences, which reflect the significant theoretical, methodological, disciplinary, interdisciplinary, and geographical diversity of this field.

RBCE follows editorial practices that encourage ethical recommendations in research, such as the [Good practices for strengthening ethics in scientific publications \(SCIELO\)](#). For any questions or concerns, please refer to the following information pages: [Publishing Ethics](#) and [Ethical guidelines for journal publication](#).

### 1.1 End User License

RBCE is an open access journal; all articles can be accessed and downloaded by anyone, free of any fees or charges. It uses a Creative Commons Attribution-NonCommercial-NoDerivs license (CC BY-NC-ND) for non-commercial purposes, which allows others to distribute and copy the article, and to include in a collective work, provided the author(s) are mentioned and the article is not altered or modified.<sup>1</sup>

RBCE is subsidized by CBCE, which funds most of the journal's costs. However, for the publication of their articles, authors must pay a fee or join the CBCE in order to share these costs with the entity. Editors and reviewers do not have access to the authors' payment data; therefore, articles are accepted based exclusively on their scientific quality, notoriety, and relevance.

## 2. LANGUAGE OF THE ARTICLES

Articles in the Biodynamics sub-area must be submitted in English. Articles in the Sociocultural and Education sub-areas can be submitted in Portuguese, English, or Spanish.

<sup>1</sup> Click [here](#) to learn more about the Creative Commons license.

## 3. TYPES OF ARTICLES

### 3.1 Original Articles

Original, theoretical (essay), and/or empirical research work on relevant and unprecedented subjects, preferably presenting the following elements or fundamental variations, according to the results of the exposition and the investigation of the object: introduction, material and methods, results and discussion, conclusion, and references. The maximum article size in the Biodynamics sub-area is **25,000 characters** (counting spaces and all textual elements). The maximum size of articles in the Sociocultural and Educational sub-areas is **35,000 characters** (counting spaces and all textual elements). The number of characters includes all elements in the text, including tables. Titles, abstracts, keywords, footnotes, bibliographical references, and titles and sources of tables and illustrations are considered as textual elements. It is important to note that, even after the editorial review process, the article must remain within the maximum character limit according to the sub-area.

### 3.2 Review Articles

Articles that aim to summarize and/or evaluate scientific works already published, establishing temporal, thematic, disciplinary, and/or geographic profiles to analyze the literature consulted. Review articles will only be submitted through an induced demand. In other words, the Editorial Board will invite authors to publish in this section, encouraging the evaluation of the state of the art in different areas, themes, questions, and research techniques that make up the physical education/sports sciences. Experienced and/or renowned researchers interested in submitting review articles may submit their proposals to be reviewed by the editorial board. The maximum article size in the Biodynamics sub-area is 25,000 characters (counting spaces and all textual elements). The maximum size of articles in the Sociocultural and Educational sub-areas is 35,000 characters (counting spaces and all textual elements). In this sense, articles unduly directed to this section will be automatically archived.

## 4. SUBMISSION PROCESS

Articles must be submitted through the following link: < <http://ees.elsevier.com/rbce>>. The article must not have been published previously (except in the form of abstracts, part of academic works such as dissertations and theses, or in the form of electronic preprints<sup>2</sup>), and must not be under consideration by another journal. All submitted articles undergo a similarity check using [CrossCheck](#).

The following files comprise the submission: Authors' term of agreement (4.1); Cover Sheet (4.2); Article (4.3); Ethics Committee statement (4.4), if applicable; Individual files for tables and charts (4.5), figures (4.6), and videos (4.7). A video tutorial on how to submit articles in the Evise system can be accessed [clicking here](#).

### 4.1 - Authors' term of agreement

It is a letter that must be signed by all authors, authorizing the publication of the article and stating that it is unpublished and that it was not/is not being considered for publication by another journal. RBCE advises that only those who have actually participated in the central stages of the research should be listed as authors; for example, it is not enough to have revised the text or simply collected the data. All those listed as authors at the time of submission of the article to RBCE automatically declare responsibility according to the models below (items A and B).

<sup>2</sup> For more information, access [Elsevier's policies on preprints](#) and [Elsevier's policies for authors](#).



These items should be grouped into a letter (copy both items and paste into a single PDF file), which should be uploaded into the system at the time of submission.

A) Declaration of Responsibility: “I certify that I participated sufficiently in the work to publicly accept responsibility for its content. I certify that the article is an original work and that neither this article, in part or in full, nor other work with substantially similar content of my own, has been published or is being considered for publication in another journal, whether in print or in electronic form. I certify that, if requested, I will provide or cooperate fully in obtaining and providing the data on which the article is based for the editors’ examination.”

B) Copyright Transfer: “I declare that, if the article is accepted by the Brazilian Journal of Sports Sciences (RBCE), I agree that its copyrights shall become the exclusive property of the Brazilian College of Sports Sciences (CBCE), being forbidden any reproduction, total or partial, in any other part or means of disclosure, printed or electronic, without prior and necessary authorization; if said authorization is granted, the due acknowledgments to the CBCE and the credits to RBCE shall be stated.”

4.1.1 - Supplementary Information: In articles with four or more authors, the individual responsibilities of all authors in the preparation of the work must be specified in the letter, according to the following model: “Author X was responsible for ...; Author Y was responsible for ...; Author Z was responsible for ..., etc. “

## 4.2 - Cover Sheet

This document should only contain:

4.2.1. Title of the work;

4.2.2. Complete identification of all authors, containing:

- Email;
- Last academic degree;
- Institutional affiliation (Department or Postgraduate Program, Center or Sector, Education or Research Institution),
  - The affiliations must be presented in decreasing hierarchical order (e.g., University of São Paulo, School of Medicine, Department of Pediatrics) and in the original language of the institution, or in English if the original language does not use the Latin alphabet (e.g., Johns Hopkins University, Universidade de São Paulo, Université Paris-Sorbonne).
- City, state, and country;
- ORCID of all authors; The ORCID ID must be inserted in all authors’ profile in EVISE. To do that go to Update your details> ORCID field; if any of the authors does not have an ORCID ID, it can be registered at <https://orcid.org/register>.
- Postal address and phone (only for the correspondence author);

4.2.3 - Financial support: It is mandatory to inform, as a footnote, any and all financial assistance received for the preparation of the study, including grants, mentioning development agency, edict, and process number. This information will be published in a specific field. If the work has not received financial support, the following information must be added: “The present work did not receive financial support of any nature for its realization”.

4.2.4 - Conflicts of interest: It is mandatory to declare the existence or absence of conflicts of interest, as a footnote. This information will be published in a specific field. In the absence of conflicts of interest, add the following information: “The authors declare to have no conflicts of interest”.

4.2.5 - Acknowledgments: if present, they must be presented as a footnote.

## 4.3 - Article

The article should be submitted in a complete file containing the text to be evaluated, in .doc or .docx format (editable Microsoft Office Word files), 2.5 cm margins, A4 size. Furthermore, the file name should not contain the identification of the author(s).

The article must have the following information: Title, Abstract, and Keywords, following the order below:

4.3.1 - Brief and concise title, in bold, left-aligned and lower-case (initials and proper nouns in upper case);

4.3.2 - Abstract with a maximum of 790 characters, including spaces;

4.3.3 - Keywords: four terms separated by a semicolon. Each term should be in a new line and with only the initial letters in upper case. It is recommended to use the Health Sciences Descriptors (DeCS, <http://decs.bvs.br>).

The aforementioned information should be presented in the language in which the article will be submitted (Portuguese, English or Spanish). Subsequently, the same information should be included, with the same formatting, translated into the other languages (Portuguese, English, and Spanish). It is important to note that each abstract should respect the maximum limit of 790 characters (Portuguese, English, and Spanish).

4.3.4 - Body text: Times New Roman font, size 12, line spacing 1.5; Citations with more than three lines, footnotes, captions and sources of illustrations, figures and tables, should be in size 11, single spacing. Section captions should be typed in upper case and left-aligned (not bold). Footnotes should be only explanatory, and they must be avoided to the maximum. The notes contained in the article must be indicated in Arabic numerals and in sequence, immediately after the sentence to which it refers. These notes should appear in the footer of the corresponding page. Note: Do not insert complete references in the notes, simply list the reference in the same way as the text.

4.3.5 - References: They should be updated containing, preferably, the most relevant papers on the topic published in the last five years. It must feature only works mentioned in the text. They must be presented in the “Vancouver Style”<sup>3</sup> (AuthorDate). Citations in the text should refer to: 1. Single author: author’s surname (without initials, unless there is ambiguity) and year of publication; 2. Two authors: both authors’ surnames and year of publication; 3. Three or more authors: surname of first author followed by the expression “et al.” and year of publication. When available, the use of DOI is suggested. The list of references should be presented in alphabetical order.

## 4.4 - Ethics Committee

Ethical research criteria must be followed, within the terms of Resolution 466/2012 of the National Health Council, when involving experiments with human beings, and the Ethical Principles in Animal Experimentation of the Brazilian Society of Science in Laboratory Animals (Sociedade Brasileira de Ciência em Animais de Laboratório [COBEA]), when involving animals. Authors must submit, as a Supplementary Document, together with the articles in the situations that fall into these cases, the opinion of a recognized Ethics Committee or a statement that the procedures used in the research are in accordance with the ethical principles that guide the aforementioned resolutions.

## 4.5 - Tables and Charts

Whenever appropriate, they should be numbered in order of appearance in the text with Arabic numerals. In the body of the article, there must be a title (before the table or chart), an explanatory caption (after the table or chart), and the sources that correspond to them. Tables and charts should be inserted in the body of the text; furthermore, they should also be sent separately from the main text of the article as individual files, named according to the order in which they are inserted in the text (e.g., Chart 1, Table 1, Chart 2, Table 2, etc.); the individual files must be submitted in editable text format (.doc or .docx). Margins and vertical lines should be avoided in the tables. Captions and sources must be formatted in Times New Roman, size 11.

## 4.6 - Images, Photographs, and Illustrations

If the article contains figures (images, graphics, tables, and photos, among others) or any other reproduction (photos, lyrics, and poems), and the author does not own the copyright, it is necessary to send a declaration authorizing the use of each image or document (in writing and authenticated), and declaring that the material to be reproduced in the article has had its use authorized for that purpose (said declaration must include the title of the article). Any payment for said authorization must be made by the authors.

<sup>3</sup> For the reference style and use of the author-date system, please refer to: [http://www.fiocruz.br/bibsmc/media/comoreferenciarecitarsegundoEstiloVancouver\\_2008.pdf](http://www.fiocruz.br/bibsmc/media/comoreferenciarecitarsegundoEstiloVancouver_2008.pdf). Further instructions can be found at: <http://www.bu.ufsc.br/ccsm/vancouver.html>. If the Mendeley desktop software is used for drafting the text, RBCE’s reference style, available at <http://www.zotero.org/styles/revista-brasileira-de-ciencias-do-esporte>, can be easily installed.

- a) Letter explaining the reason for the change in the author's list;
- b) Written confirmation from all authors, stating that they agree with the addition, removal, or rearrangement. In case of adding or removing authors, this includes the confirmation of the author being added or removed. Only in exceptional circumstances will the Editor consider adding, deleting, or rearranging authors after the article has been accepted. While the Editor considers the request, the publication of the article will be suspended. If the article has already been published in an online edition, any requests approved by the Editor will result in a rectification.

## 6 - USEFUL INFORMATION

For any doubts and clarifications about the RBCE article submission process using the Evise system, please visit the following links or contact this telephone number:

- (61) 3107-2542
- RBCE e-mail: rbceonline@gmail.com
- Problems with sending or reviewing articles:

<https://service.elsevier.com/app/home/supporthub/publishing/>

- Video tutorial on the system:

[https://www.youtube.com/watch?v=0yhpNqoDYG&list=PLm8fq\\_nLK7z-Fk5L9ePkwxeVa4d\\_-apwPi](https://www.youtube.com/watch?v=0yhpNqoDYG&list=PLm8fq_nLK7z-Fk5L9ePkwxeVa4d_-apwPi)



# REVISTA BRASILEÑA DE CIENCIAS DEL DEPORTE - GUÍA PARA AUTORES

## RESUMEN

1. INTRODUCCIÓN.....	2
1.1 Licencia de usuario final.....	2
2. LENGUA DE LOS ARTÍCULOS.....	3
3. TIPOS DE ARTÍCULOS.....	3
3.1 Artículos Originales.....	3
3.2 Artículos de Revisión.....	3
4. PROCESO DE SUMISIÓN.....	4
4.1 - Término de acuerdo de los autores.....	4
4.2 - Hoja de Rostro.....	5
4.3 - Artículo.....	6
4.4 - Comité de Ética.....	7
4.5 - Tablas y Cuadros.....	7
4.6 - Imágenes, Fotografías, Ilustraciones.....	8
4.7 - Datos en vídeo.....	9
4.8 - Otros datos de la investigación.....	9
5. FLUJO EDITORIAL.....	9
5.1 - Artículos aceptados.....	11
5.2 - Cambios de autoría.....	11
6 - INFORMACIONES ÚTILES.....	12

## 1. INTRODUCCIÓN

La Revista Brasileña de Ciencias del Deporte (RBCE, eISSN 2179-3255), es un periódico con publicación trimestral del Colegio Brasileño de Ciencias del Deporte (CBCE), actualmente editada y mantenida por el Programa de Postgrado en Educación Física/Ciencias del Deporte, que refleja la significativa diversidad teórica, metodológica, disciplinaria, interdisciplinaria y geográfica del área.

Cada edición presenta investigaciones originales sobre temas actuales y relevantes provenientes de profunda reflexión teórica y / o rigurosa investigación empírica. Además, la RBCE publica revisiones exhaustivas sobre temas actuales en Educación Física/Ciencias del Deporte, que reflejan la significativa diversidad teórica, metodológica, disciplinaria, interdisciplinaria y geográfica del área.

La RBCE sigue las prácticas editoriales que incentivan las recomendaciones de ética en la investigación, como la Guía de buenas prácticas para el fortalecimiento de la ética en la publicación científica (SCIELO). Para cualquier duda y aclaración, consulte las siguientes páginas de información: Ética en la publicación y Directrices éticas para publicación de periódicos.

### 1.1 Licencia de usuario final

La RBCE es una revista de acceso abierto, todos los artículos pueden ser accedidos y bajados por cualquier persona, libre de cualquier tasa o demás gastos. Utiliza una licencia Creative Commons Attribution-NonCommercial-NoDerivs (CC BY-NC-ND) para fines no comerciales, permite que otros distribuyan y copien el artículo, e incluyan en un trabajo colectivo a condición de que mencionen al (los) autor (es) y que no alteren o modifiquen el artículo<sup>1</sup>.

La RBCE es subsidiada por el CBCE, que cubre la mayor parte de los costes de la revista. Sin embargo, para la publicación de sus artículos, los autores deben realizar el pago de una tasa, o afiliarse al CBCE, con el fin de compartir estos costes con la entidad. Los editores y los revisores no tienen acceso a los datos de pago de los autores, por lo que la aceptación del manuscrito se basa exclusivamente en su calidad científica, notoriedad y relevancia.

## 2. IDIOMA DE LOS ARTÍCULOS

Los artículos de la subárea de la Biodinámica deben hacerse obligatoriamente en inglés. Artículos de las subáreas Sociocultural y Pedagógica pueden ser presentados en portugués, inglés o español.

## 3. TIPOS DE ARTÍCULOS

### 3.1 Artículos Originales

Trabajos de investigación original, teórica (ensayos) y/o empírica sobre temas relevantes y sin precedentes, preferentemente presentando los siguientes elementos o variaciones fundamentales, de acuerdo con los resultados de la exposición y de la investigación del objeto: introducción, material y métodos, resultados y discusión, conclusión y referencias bibliográficas. El tamaño máximo de los artículos de la subárea de la Biodinámica es de **25.000 caracteres** (contando espacios y todos los elementos textuales). El tamaño máximo de los artículos de las subáreas Sociocultural y Pedagógica es de **35.000 caracteres** (contando espacios y todos los elementos textuales). El número de caracteres se contabilizará incluyendo todos los elementos presentes en el manuscrito, incluidas las tablas. Se consideran elementos textuales los títulos, resúmenes, palabras clave, notas a pie de página, referencias bibliográficas, títulos y fuentes de tablas e ilustraciones. Es importante resaltar que, incluso después del proceso de revisión editorial, el manuscrito deberá mantenerse dentro del límite máximo de caracteres de acuerdo con la subárea.

### 3.2 Artículos de Revisión

Los artículos cuyo objetivo es resumir y/o evaluar los trabajos científicos ya publicados, estableciendo perfiles temporales, temáticos, disciplinarios y/o geográficos para analizar la literatura consultada. Las sumisiones de los artículos de la revisión sucederán solamente a través de una demanda inducida. En otras palabras: el Consejo Editorial invitará a los autores a publicar en esta sección, incentivando la evaluación del estado del arte de diferentes áreas, temas, cuestiones y técnicas de investigación que componen la Educación Física / Ciencias del Deporte. Investigadores experimentados y/o reconocidos interesados en someter artículos de revisión pueden enviar sus propuestas previamente al examen del Consejo editorial. El tamaño máximo de los artículos de la subárea de la Biodinámica es de **25.000 caracteres** (contando espacios y todos los elementos textuales). El tamaño máximo de los artículos de las subáreas Sociocultural y Pedagógica es de **35.000 caracteres** (contando espacios y todos los elementos textuales). En este sentido, los artículos dirigidos a esta sección de manera indebida se enviarán automáticamente para el archivo de la sumisión.

## 4. PROCEDIMIENTO DE SUBMISIÓN

La sumisión de trabajos debe realizarse a través del enlace <http://ees.elsevier.com/rbce>. El artículo no puede haber sido publicado anteriormente (excepto en forma de resúmenes, partes de trabajos académicos como disertaciones y tesis, o en forma de preprints electrónicos<sup>2</sup>), ni estar siendo evaluado en otro periódico. Todos los artículos sometidos pasan por la verificación de similitud, a partir del servicio [CrossCheck](#).

La sumisión comprende el envío de los siguientes archivos: Término de acuerdo de los autores (4.1); Hoja de Rostro (4.2); Artículo (4.3); Comité de Ética (4.4), si es el caso; Archivos individuales de cuadros y tablas (4.5), figuras (4.6) y vídeos (4.7). Un vídeo tutorial de cómo realizar una presentación en el sistema Evise se puede acceder a [haciendo clic aquí](#).

### 4.1 - Término de acuerdo de los autores

Se trata de una carta que deberá ser firmada por todos los autores, autorizando la publicación del artículo y declarando que el mismo es inédito y que no fue o está sometido para publicación en otro periódico. La RBCE orienta que sólo las personas que de hecho participaron de

<sup>1</sup> Haga clic [aquí](#) para más detalles de la licencia Creative Commons

<sup>2</sup> Para mayor información acceda a las políticas de la [Elsevier sobre preprints](#), y [para autores](#).

las etapas centrales de la investigación deben firmar los trabajos, no bastando, por ejemplo, haber revisado el texto o apenas recolectado los datos. Todas las personas relacionadas como autores, con ocasión del envío de trabajos en la RBCE, estarán automáticamente declarando responsabilidad en los términos de los modelos abajo (ítems A y B). Estos elementos deben consistir en carta (copiar los dos elementos y pegar en un solo archivo en formato PDF), que deberá insertarse en el sistema en el momento del envío.

A) Declaración de Responsabilidad: “Certifico que he participado adecuadamente del trabajo para hacer pública mi responsabilidad por su contenido. Certifico que el artículo representa un trabajo original y que ni este artículo, en parte o en su totalidad, ni otro trabajo con contenido sustancialmente semejante, de mi autoría, fue publicado o está siendo considerado para publicación en otra revista, ya sea en el formato impreso o en el electrónico. Atesto que, si se le solicita, le forneceré o cooperaré totalmente en la obtención y suministro de datos sobre los cuales el artículo está basado, para el examen de los editores.”

B) Transferencia de Derechos de Autor: Declaro que, en caso de aceptación del artículo por parte de la Revista Brasileña de Ciencias del Deporte (RBCE), estoy de acuerdo en que los derechos de autor a él referentes se convertirán en propiedad exclusiva del Colegio Brasileño de Ciencias del Deporte (CBCE), vedada cualquier reproducción, total o parcial, en cualquier otra parte o medio de divulgación, impresa o electrónica, sin que la previa y necesaria autorización sea solicitada y, si obtenida, haré constar el competente agradecimiento al CBCE y los créditos correspondientes a RBCE.”

4.1.1. Información Complementaria: En los artículos con cuatro (4) o más autores deben especificarse obligatoriamente en dicha carta las responsabilidades individuales de todos los autores en la preparación del trabajo, de acuerdo con el modelo siguiente: “Autor X se responsabilizó por ...; Autor Y se responsabilizó por ...; Autor Z se responsabilizó por ..., etc.”

## 4.2 - Hoja de Rostro

Este documento debe contener exclusivamente:

4.2.1. Título del trabajo;

4.2.2. Identificación completa de todos los autores, conteniendo:

- Correo Electrónico;
- Último grado académico;
- Filiación institucional (Departamento o Programa de Postgrado, Centro o Sector, Institución de Enseñanza o Investigación),
  - Las afiliaciones deben ser presentadas en orden jerárquico decreciente (p.ej. Universidad de São Paulo, Facultad de Medicina, Departamento de Pediatría) y en la lengua original de la institución o en la versión en inglés cuando la escritura no sea latina (p.ej.: Johns Hopkins University, Universidad de São Paulo, Université Paris-Sorbonne).
- Ciudad, Estado (unidad de la Federación) y país;
- ORCID de todos los autores; el ORCID id tiene que estar presente en el perfil de los autores en EVISE. Para incluir esta información en el perfil hay que ir a Update your details> ORCID fi eld, si alguno de los autores no tiene el ORCID id, puede registrarse en <https://orcid.org/register>.
- Dirección postal y teléfono (sólo del contacto principal del trabajo);

4.2.3 - Ayuda financiera: Es obligatorio informar en forma de nota al pie, toda y cualquier ayuda financiera recibida para la elaboración del trabajo, incluyendo becas, mencionando agencia de fomento, edicto y número del proceso. Esta información se mantendrá en la publicación en un campo específico. En caso de que la realización del trabajo no haya contado con apoyo financiero, añada la siguiente información: “*El presente trabajo no contó con apoyo financiero de ninguna naturaleza para su realización*”.

4.2.4 - Conflictos de interés: Es obligatorio declarar la existencia o no de conflictos de interés en forma de nota a pie de página. Esta información se mantendrá en la publicación en campo específico. Si no hay conflictos de interés, añada la siguiente información: “*Los autores declaran que no hay conflictos de interés*”.

4.2.5 - Agradecimientos: si se mencionan, deberán venir en forma de notas a pie de página.

## 4.3 - Artículo

El artículo debe venir en archivo completo conteniendo el texto a ser evaluado, en formato .doc o .docx (archivos editables de Microsoft Office Word), márgenes 2,5 cm, tamaño A4. Además, el nombre del archivo no debe contener la identificación del autor (es).

El artículo deberá tener, obligatoriamente, la siguiente información: Título, Resumen y Palabras clave, siguiendo el orden siguiente:

4.3.1 - Título informativo y conciso, en negrita, alineado a la izquierda y minúsculas (iniciales y nombres propios deberán venir en mayúsculas);

4.3.2 - Resumen con un máximo de 790 caracteres contando los espacios;

4.3.3 - Palabras clave: cuatro términos separados por un punto y coma. Cada término en una nueva línea y sólo las letras iniciales en mayúsculas. Se recomienda el uso de los Descriptores en Ciencias de la Salud (DeCS, <<http://decs.bvs.br>>).

La información anterior debe estar en la lengua en la que se presentará el artículo (portugués, inglés o español). A continuación, deberá contener la misma información correspondiente con el mismo formato, traducido a otras lenguas (portugués, inglés y español). Es importante destacar que cada resumen debe cumplir con el límite máximo de 790 caracteres (portugués, inglés y español).

4.3.4 - Cuerpo del texto: Fuente Times New Roman, tamaño 12, interlineado 1,5; Las citas con más de tres líneas, notas al pie, leyendas y fuentes de las ilustraciones, figuras y tablas, deben ser de tamaño 11, espaciado simple. Los subtítulos de las secciones se deben escribir en mayúsculas y alineados a la izquierda (sin negrita); Notas al pie: Sólo notas explicativas y que deben evitarse al máximo. Las notas contenidas en el artículo se indicarán con números arábigos y de forma secuencial inmediatamente después de la frase a que se refiere. Las notas deberán venir al pie de la página correspondiente. Nota: no inserte Referencias completas en las notas, sólo como referencia en los mismos moldes del texto.

4.3.5 - Referencias: Deben ser actualizadas conteniendo, preferentemente, los trabajos más relevantes sobre el tema publicados en los últimos cinco años. Debe contener sólo trabajos referidos en el texto. La presentación deberá seguir el formato denominado “Vancouver Style”<sup>3</sup> (sistema de llamada AutorData). Las citas en el texto deben referirse a: 1. Autor único: apellido del autor (sin iniciales, a menos que haya ambigüedad) y año de publicación; 2. Dos autores: ambos apellidos de los autores y el año de publicación; 3. Tres o más autores: apellido del primer autor seguido de “et al.” y el año de publicación. Se sugiere el uso del DOI cuando esté disponible. La lista de referencias debe aparecer en orden alfabético.

## 4.4 - Comité de Ética

Los criterios éticos de la investigación deben ser respetados dentro de los términos de la Resolución 466/2012 del Consejo Nacional de Salud, cuando involucra experimentos con seres humanos; y de acuerdo con los Principios éticos en la experimentación animal de la Sociedad Brasileña de Ciencia en Animales de Laboratorio - COBEA, cuando involucra animales. Los autores deberán obligatoriamente encaminar como Documento suplementario, junto con los artículos en las situaciones que se encuadran en esos casos, el dictamen de Comité de Ética reconocido o declaración de que los procedimientos empleados en la investigación están de acuerdo con los principios éticos que orientan las resoluciones ya citadas.

## 4.5 - Tablas y Cuadros

Cuando sea el caso, deben ser numeradas por orden de aparición en el texto con números arábigos. En el cuerpo del artículo, debe tener un título (antes de la tabla o cuadro), un título explicativo (después de la tabla o cuadro) y presentar las fuentes que les corresponden. Las tablas y cuadros deberán estar insertados en el cuerpo del texto, además, deberán ser enviados separados del texto principal del artículo, a través de archivos individuales, nominados conforme al orden en que están insertados en el texto (p. ej., Cuadro

<sup>3</sup> Modo de citar y la adopción del sistema Autor-data consultar: [http://www.fiocruz.br/bibsmc/media/comoreferenciareciodegundoEstilo-Vancouver\\_2008.pdf](http://www.fiocruz.br/bibsmc/media/comoreferenciareciodegundoEstilo-Vancouver_2008.pdf)

Más orientaciones en: <http://www.bu.ufsc.br/ccsm/vancouver.html>  
Si se utiliza el software Mendeley desktop en la elaboración del texto, se puede fácilmente instalar el estilo de referencia para la RBCE, disponible en: <<http://www.zotero.org/styles/revista-brasileira-de-ciencias-do-esporte>>

1, Tabla 1, Cuadro 02, Tabla 02, etc.), enviados por separado, en los archivos individuales; deben venir en formato de texto editable (.doc o .docx). Se debe evitar el uso de márgenes y líneas verticales en las tablas. Las leyendas y las fuentes deben ser de tamaño 11, fuente Times New Roman.

#### 4.6 - Imágenes, Fotografías, Ilustraciones

Si el artículo contiene figuras (imágenes, gráficos, tablas, fotos, etc) o cualquier otra reproducción (fotos, letras y poemas), y el autor no posee los derechos de autor, es necesario enviar una declaración autorizando el uso de cada imagen o documento (por escrito y autenticado), y declarando que el material que debe reproducirse en el artículo (incluir el título del artículo en la declaración mencionada) se libera para tal fin. Cualquier pago para obtener la autorización deberá ser hecho por los autores.

##### • Manipulación de imágenes

Aunque es aceptado que los autores a veces necesiten manipular imágenes para la claridad, la manipulación para fines de engaño o fraude será vista como abuso ético científico y será tratada de acuerdo. Para las imágenes gráficas, la RBCE está aplicando la siguiente directiva: ningún recurso específico dentro de una imagen puede ser mejorado, oscurecido, movido, removido o introducido. Los ajustes de brillo, contraste o equilibrio de color son aceptables siempre que no oscurezcan o eliminen cualquier información presente en el original. Los ajustes no lineales (por ejemplo, cambios en la configuración de gamma) se deben divulgar en la leyenda.

- Utilizar las letras y el tamaño uniformes del trabajo artístico original;
- Fuentes preferidas: Arial (o Helvetica), Times New Roman;
- Numerar las ilustraciones de acuerdo con su secuencia en el texto;
- Utilizar una nomenclatura lógica para los archivos de imagen;
- Los archivos de imagen individuales mayores que 10 MB se deben suministrar en archivos de origen separados. Una detallada [guía de arte-final electrónica](#) está disponible.
- Independientemente del software utilizado en la creación/configuración de la imagen, artes, ilustraciones o cualquier elemento gráfico, todas deben ser enviadas en formato TIFF, resolución mínima de 300 dpi. No enviar fuera de proporción y/o con baja resolución.
- Las leyendas y títulos deben acompañar a las imágenes figuras, ilustraciones y gráficos, conteniendo su breve descripción y fuente. Se debe utilizar la fuente Times New Roman, tamaño 11.

#### 4.7 - Datos de video

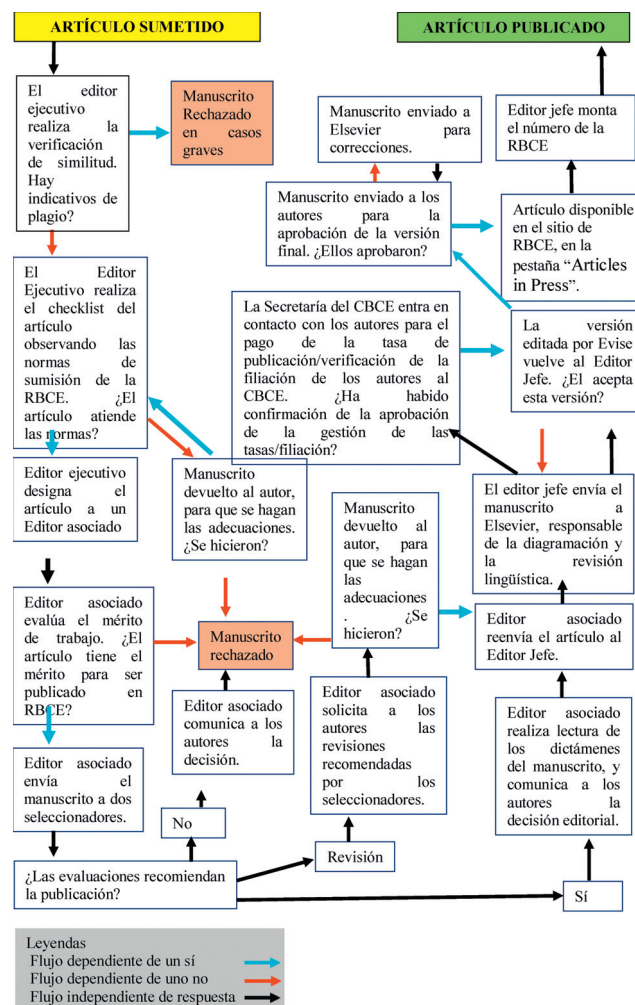
Los autores que tengan archivos Video o de animación y deseen incluirlo en su artículo pueden incluir enlaces a éstos dentro del cuerpo del artículo. Esto se puede hacer de la misma forma que una figura o tabla, refiriéndose al contenido de video o animación e indicando en el cuerpo del texto el enlace para el acceso. Todos los archivos enviados deben ser etiquetados adecuadamente para que se relacionen directamente con el contenido del archivo de video. Con el fin de garantizar que el material de video o animación sea directamente utilizable, debe venir en los formatos de archivo recomendado con un tamaño máximo preferencial de 150 MB. Los archivos de video y animación proporcionados se publicarán en línea en la versión electrónica del artículo en Elsevier Web Products. Para más instrucciones detalladas visite las [páginas de instrucciones de video de la Elsevier](#).

#### 4.8 Otros datos de la investigación

Si los autores tienen interés, pueden enviar otros datos que sirvan de soporte para la búsqueda (archivos, documentos, informes, protocolos, softwares, códigos, algoritmos, bases de datos y otros materiales relacionados al artículo), permitiendo la conexión entre los datos y el Artículo. Para mayor información acceda a la [página sobre el intercambio de datos de la investigación](#), [vinculación de bases de datos](#), y el [tutorial](#) del proceso de intercambio de datos dentro del sistema Evise.

#### 5. FLUJO EDITORIAL

Los artículos que atiendan las instrucciones a los autores serán sometidos al Comité Editorial o a los dictaminadores ad hoc. La RBCE adopta una política de evaluación por pares (*peer-review*), garantizando la calidad de la evaluación a través de un cuerpo de jueces especializados, y sistema doble ciego,



Fuente: Elaborado por el Comité Editorial de la RBCE.

asegurando el anonimato e integridad de la evaluación, ya que los árbitros no tienen acceso a la identidad de los autores. Los autores pueden sugerir jueces para evaluar sus trabajos, y pueden indicar a los que no quisieran. El equipo editorial acepta o no la sugerencia. Los Editores Asociados evalúan el mérito del trabajo y lo encaminan hacia los jueces. Los artículos aceptados, o aceptados con indicación de reformulación, podrán retornar a los autores para la aprobación de eventuales cambios en el proceso de publicación. Más abajo se presenta un esquema del flujo editorial de RBCE, presentando los principales procesos que involucran el trabajo del Equipo Editorial

Fuente: Elaborado por el Comité Editorial de la RBCE.

##### 5.1 - Artículos aceptados

El autor responsable de la presentación será comunicado de la decisión editorial, y recibirá instrucciones para el pago de la tasa de publicación. La publicación de artículos en la RBCE, después de la aprobación, ocurre mediante la asociación del (los) autor (es) en el CBCE o, entonces, por pago de tasa de publicación. La tasa de publicación corresponde actualmente al valor de US \$ 250,00 a ser pagado en el momento de la entrada del artículo en la fase de publicación, después de la aprobación. Cuando el (los) autor (es) fuera(n) asociados al CBCE entonces estarán exentos de cualquier tasa.<sup>4</sup>

Una versión del artículo aprobado en fase de producción (en PDF) será enviada por correo electrónico al autor correspondiente o un enlace será proporcionado en el correo electrónico para que los autores puedan descargar los archivos propios, y realizar cualquier comentario

<sup>4</sup> En artículos con más de un autor, la exención sólo es válida si todos los autores son socios del CBCE, con el pago de la anualidad al día.

para ajustes y correcciones en la versión para publicación. Las instrucciones sobre cómo anotar archivos PDF acompañarán las pruebas (también se dan en línea). Si el autor no desea utilizar la función de anotaciones PDF, puede enumerar las correcciones (incluyendo las respuestas al formulario de consulta) y devolverlas a Elsevier en el correo electrónico recibido, conteniendo las correcciones citando número de línea. Esta versión de aprobación sólo se utiliza para comprobar la composición, edición, completitud y corrección del texto, tablas y números. Los cambios significativos en el artículo aceptado para publicación sólo se considerarán en esta fase con el permiso del editor.

## 5.2 - Cambios en la autoría

Cualquier adición, exclusión o reordenamiento de nombres de autor en la lista de autoría debe hacerse antes de la aceptación del artículo, y sólo si es aprobado por el Editor Jefe de RBCE. Para solicitar tal cambio, el autor correspondiente deberá enviar correo electrónico a RBCE (rbceonline@gmail.com):

- a) Carta explicando la razón para el cambio en la lista del autor;
- b) Confirmación escrita de todos los autores que concuerdan con la adición, la remoción o el reajuste. En el caso de adi-

ción o eliminación de autores, esto incluye la confirmación del autor que se está agregando o eliminando. Sólo en circunstancias excepcionales el editor considerará la adición, supresión o reordenamiento de autores después de que el artículo fue aceptado. Mientras el editor considera la solicitud, la publicación del artículo será suspendida. Si el artículo ya se ha publicado en una edición en línea, cualquier solicitud aprobada por el editor resultará en una rectificación.

## 6 - INFORMACIONES ÚTILES

Para eventuales dudas y aclaraciones sobre el proceso de presentación de artículos en RBCE, utilizando el sistema Evise, sugerimos el acceso de los siguientes enlaces o teléfono para contacto:

- (61)3107-2542
- Correo electrónico de RBCE: rbceonline@gmail.com
- Problemas con el envío, revisión de artículos:

<https://service.elsevier.com/app/home/supporthub/publishing/>

- Vídeos con tutorías de uso del sistema:

[https://www.youtube.com/watch?v=0yhpNqoDYG&list=PLm8fq\\_nLK7z-Fk5L9ePkwxeVa4d\\_-apwPi](https://www.youtube.com/watch?v=0yhpNqoDYG&list=PLm8fq_nLK7z-Fk5L9ePkwxeVa4d_-apwPi)