

MATERIAL ADICIONAL

Tabla 1 del material adicional

Características de los receptores adultos de trasplante cardíaco urgente en España

Variable	Periodo 2 (n = 361)	Periodo 1 (n = 438)	p
<i>Edad (años)</i>	56,0 [47,0-62,0]	55,0 [44,0-61,0]	0,15
<i>Sexo mujer</i>	70 (19,4)	86 (19,6)	0,93
<i>IMC</i>	25,6 [23,5-28,4]	24,9 [22,6-27,7]	0,01
<i>Etiología:</i>			0,53
Dilatada no isquémica	128 (35,5)	159 (36,3)	
Isquémica	161 (44,6)	180 (41,1)	
Otras	72 (19,9)	99 (22,6)	
<i>TFGe (ml/min/1,73 m²)</i>	90,2 [57,9-107,8]	86,2 [57,9-106,4]	0,54
<i>Bilirrubina > 2 mg/dl</i>	56 (16,3)	91 (23,2)	0,02
<i>RVP (UW)</i>	2,0 (1,3-2,7)	2,0 (1,2-2,8)	0,89
<i>Diabetes</i>	67 (18,7)	100 (22,9)	0,15
<i>EPOC</i>	26 (7,8)	45 (10,9)	0,16
<i>Enfermedad vascular periférica</i>	21 (6,2)	24 (5,6)	0,72
<i>CMV positivo</i>	260 (74,1)	341 (79,1)	0,10
<i>CEC previa</i>	177 (49,6)	177 (40,6)	0,01
<i>Infección previa</i>	87 (24,2)	141 (32,3)	0,01
<i>Ventilación mecánica</i>	139 (26,9)	132 (30,2)	0,049
<i>Tumor previo</i>	15 (4,3)	20 (4,7)	0,79
<i>Asistencia circulatoria</i>			
No	22 (6,2)	61 (13,9)	<
BCIAo	3 (0,8)	107 (24,4)	0,01
ECMO	94 (26,4)	104 (23,7)	<
DAV	237 (66,6)	166 (37,9)	0,01

			0,92
			0,01

BCIAo: balón de contrapulsación intraaórtico; CEC: circulación extracorpórea;
CMV: citomegalovirus; DAV: dispositivo de asistencia ventricular; ECMO: oxigenador extracorpóreo de membrana; EPOC: enfermedad pulmonar obstructiva crónica; IMC: índice de masa corporal; TFGe: tasa de filtrado glomerular estimada.
Periodo 2: julio de 2017 a diciembre de 2020; Periodo 1: octubre de 2013 a junio de 2017.
Los valores expresan n (%) o mediana [intervalo intercuartílico].

Tabla 2 del material adicional

Características de los donantes de trasplante cardiaco adulto urgente en España

Variable	Periodo 2 (n = 361)	Periodo 1 (n = 438)	p
<i>Edad (años)</i>	47,0 [37,0-53,0]	47,0 [36,0-54,0]	0,71
<i>Sexo mujer</i>	87 (24,2)	143 (32,6)	< 0,01
<i>Procedencia del donante</i>			<
Local	40 (11,1)	48 (11,1)	0,01
Área de trasplante	79 (22,0)	137 (31,6)	
A distancia	240 (66,8)	249 (57,4)	
<i>Peso (kg)</i>	80,0 [72,0-90,0]	78,0 [70,0-85,0]	< 0,01
<i>Citomegalovirus positivo</i>	227 (65,6)	302 (73,1)	0,02
<i>Parada cardiaca</i>	61 (18,1)	55 (13,2)	0,02
<i>Causa de la muerte</i>			0,34
Traumatismo	79 (21,9)	112 (25,6)	
Cerebrovascular	228 (63,2)	272 (62,1)	
Otras	54 (15,0)	54 (12,3)	

Periodo 2: julio de 2017 a diciembre de 2020; Periodo 1: octubre de 2013 a junio de 2017.
Los valores expresan n (%) o mediana [intervalo intercuartílico].

Tabla 3 del material adicional

Interacción receptor-donante en el trasplante cardiaco adulto urgente en España

Variable	Periodo 2 (n = 361)	Periodo 1 (n = 438)	p
Receptor varón-donante mujer	58 (16,1)	95 (91,7)	0,04
Peso receptor-peso del donante	0,94 (0,79-1,10)	0,95 (0,83-10,7)	0,81
CMV R-/D+	52 (15,5)	59 (14,5)	0,72

CMV R-/D+: citomegalovirus, receptor negativo y donante positivo.

Periodo 2: julio de 2017 a diciembre de 2020; Periodo 1: octubre de 2013 a junio de 2017.

Tabla 4 del material suplementario

Características del procedimiento de trasplante cardiaco adulto urgente en España

Variable	Periodo 2 (n = 361)	Periodo 1 (n = 438)	p
Técnica bicava	240 (67,8)	275 (62,8)	0,14
Tiempo de isquemia (min)	220,0 [180,0- 260,0]	211 [160,0-248,0]	0,02

Periodo 2: julio de 2017 a diciembre de 2020; Periodo 1: octubre de 2013 a junio de 2017.

Los valores expresan n (%) o mediana [intervalo intercuartílico].

Tabla 5 del material adicional

Variabes introducidas en el análisis multivariado de regresión de Cox para evaluar la asociación entre el periodo 2 y el periodo 1 en pacientes sometidos a trasplante cardiaco adulto en urgencia

Edad del receptor (años)
Sexo del receptor
Índice de masa corporal del receptor
Bilirubina (> 2 mg/dl)
Enfermedad respiratoria
Infección previa
Ventilación mecánica invasiva previa
Asistencia circulatoria mecánica previa
Causa de muerte del donante
Tiempo de isquemia (min)

Tabla 6 del material adicional

Características de los receptores de trasplante cardiaco adulto electivo en España

Variable	Periodo 2 (n = 586)	Periodo 1 (n = 509)	p
<i>Edad (años)</i>	57,0 [48,0-63,0]	57 [48,0-64,0]	0,92
<i>Sexo mujer</i>	197 (33,6)	136 (26,7)	0,01
<i>IMC</i>	25,1 [22,6-28,3]	25,1 [22,8-27,7]	0,94
<i>Etiología</i>			<
Dilatada no isquémica	223 (38,0)	182 (35,8)	0,01
Isquémica	163 (27,8)	193 (37,9)	
Otras	200 (32,1)	134 (26,3)	
<i>TFGe (ml/min/1,73 m²)</i>	66,9 [49,8-85,3]	65,3 [50,5-85,7]	0,95
<i>Bilirrubina > 2 mg/dl</i>	69 (12,5)	65 (13,8)	0,54
<i>RVP (UW)</i>	1,9 [1,2-2,5]	2,0 [1,4-2,8]	< 0,01
<i>Diabetes</i>	131 (22,7)	138 (27,1)	0,09
<i>EPOC</i>	64 (11,3)	67 (13,6)	0,26
<i>Enfermedad vascular periférica</i>	33 (5,7)	40 (7,9)	0,16
<i>Citomegalovirus positivo</i>	464 (79,9)	402 (79,3)	0,81
<i>CEC previa</i>	131 (23,3)	118 (23,2)	0,96
<i>Infección previa</i>	28 (4,8)	16 (3,1)	0,16
<i>Ventilación mecánica</i>	1 (0,17)	6 (1,18)	0,04
<i>Tumor previo</i>	28 (5,0)	37 (7,5)	0,09
<i>Asistencia circulatoria</i>			<
No	547 (95,1)	497 (97,8)	0,01
BCIAo	7 (1,2)	2 (0,4)	
ECMO	1 (0,2)	4 (0,8)	
DAV	20 (3,5)	5 (1,0)	

BCIAo: balón de contrapulsación intraaórtico; CEC: circulación extracorpórea;

DAV: dispositivo de asistencia ventricular; ECMO: oxigenador extracorpóreo de membrana;

EPOC: enfermedad pulmonar obstructiva crónica; IMC: índice de masa corporal; TFGe: tasa de filtrado glomerular estimada.

Periodo 2: julio de 2017 a diciembre de 2020; Periodo 1: octubre de 2013 a junio de 2017.

Los valores expresan n (%) o mediana [intervalo intercuartílico].

Tabla 7 del material adicional

Características de los donantes de trasplante cardiaco adulto electivo en España

Variable	Periodo 2 (n = 586)	Periodo 1 (n = 509)	p
<i>Edad (años)</i>	49,0 [39,0-55,0]	49,0 [40,0-56,0]	0,33
<i>Mujeres</i>	269 (46,0)	239 (47)	0,75
<i>Procedencia del donante</i>			0,08
Local	144 (24,7)	120 (23,8)	
Área de trasplante	239 (41,0)	239 (47,3)	
A distancia	200 (34,3)	146 (28,9)	
<i>Peso (kg)</i>	75,0 [65,0-85,0]	75,0 [65,0-85,0]	0,73
<i>Citomegalovirus positivo</i>	394 (71,5)	330 (69,8)	0,54
<i>Parada cardiaca</i>	93 (17,0)	73 (15,3)	0,47
<i>Causa de muerte</i>			0,99
Traumatismo	109 (18,6)	93 (12,3)	
Cerebrovascular	396 (67,6)	345 (67,8)	
Otras	81 (13,8)	71 (13,9)	

Periodo 2: julio de 2017 a diciembre de 2020; Periodo 1: octubre de 2013 a junio de 2017.
Los valores expresan n (%) o mediana [intervalo intercuartílico].

Tabla 8 del material adicional

Interacción receptor-donante en trasplante cardiaco adulto electivo en España

Variable	Periodo 2 (n = 586)	Periodo 1 (n = 509)	p
Receptor varón-donante mujer	131 (22,3)	141 (27,7)	0,04
Peso del receptor/peso del donante	0,96 [0,85-1,07]	0,96 [0,85-1,08]	0,94
CMV R-/D+	79 (14,4)	71 (15,1)	0,77

CMV R-/D+: citomegalovirus, receptor negativo y donante positivo.

Periodo 2: julio de 2017 a diciembre de 2020; Periodo 1: octubre de 2013 a junio de 2017.

Los valores expresan n (%) o mediana [intervalo intercuartílico].

Tabla 9 del material adicional

Características del procedimiento de trasplante cardiaco adulto electivo en España

Variable	Periodo 2 (n = 586)	Periodo 1 (n = 509)	p
Técnica bicava	423 (74,3)	360 (70,3)	0,18
Tiempo de isquemia (min)	187,0 [127,0- 230,0]	194,0 [135,0- 240,0]	0,07

Periodo 2: julio de 2017 a diciembre de 2020; Periodo 1: octubre de 2013 a junio de 2017.

Los valores expresan n (%) o mediana [intervalo intercuartílico].

Tabla 10 del material adicional

VARIABLES INTRODUCIDAS EN EL ANÁLISIS MULTIVARIADO DE REGRESIÓN DE COX PARA EVALUAR LA ASOCIACIÓN ENTRE EL PERIODO 2 Y EL PERIODO 1 EN PACIENTES SOMETIDOS A TRASPLANTE CARDIACO ADULTOS ELECTIVO

Edad del receptor (años)
Sexo del receptor
Índice de masa corporal del receptor
Etiología de la miocardiopatía de base
Tasa de filtrado glomerular estimada (ml/min/1,73 m ²)
Resistencias vasculares pulmonares (UW)
Diabetes mellitus
Enfermedad vascular periférica
Cirugía cardíaca previa
Ventilación mecánica invasiva previa
Asistencia circulatoria mecánica previa
Parada cardíaca del donante
Técnica quirúrgica bicava

Tabla 11 del material adicional

Distribución del grado de priorización del trasplante cardiaco con dispositivo de asistencia ventricular de larga duración, según el periodo de implante en España

Código de trasplante	Urgente		Electivo		Total
	n	%	n	%	
2007-2016	58	92,06	5	7,93	63
2017-2021	25	49,02	26	50,98	51
Total	83		31		

Tabla 12 del material adicional

Trasplante cardiaco pediátrico (< 16 años) en España, periodo 1984-2021

	1984-1993	1994-2003	2004-2013	2014-2021
TxC total	45	143	165	173
Electivo	37 (82)	69 (48)	64 (39)	51 (30)
Urgencia sin AV	7 (16)	70 (49)	61 (37)	64 (37)
Urgencia con AV	1 (2)	4 (3)	40 (24)	58 (33)

AV: asistencia ventricular; TxC: trasplante cardiaco.

Los valores expresan n (%).

Tabla 13 del material adicional

Trasplante cardiaco pediátrico (< 16 años) en España desde 1984-2021 según indicación y prioridad

	Indicación			Total
Tipo de TxC	Cardiopatía congénita (n = 201)	Miocardopatía dilatada (n = 249)	Otras (n = 76)	(n = 526)
Electivo	82 (49)	103 (41)	36 (47)	221 (42)
Urgencia sin AV	95 (47)	77 (31)	30 (40)	202 (38)
Urgencia con AV	24 (12)	69 (28)	10(13)	103 (20)

AV: asistencia ventricular; TxC: trasplante cardiaco.

Los valores expresan n (%).

Figura 1 del material adicional. Curva Kaplan Meier para mortalidad en pacientes con dispositivos de asistencia ventricular de larga duración según el periodo de implante.

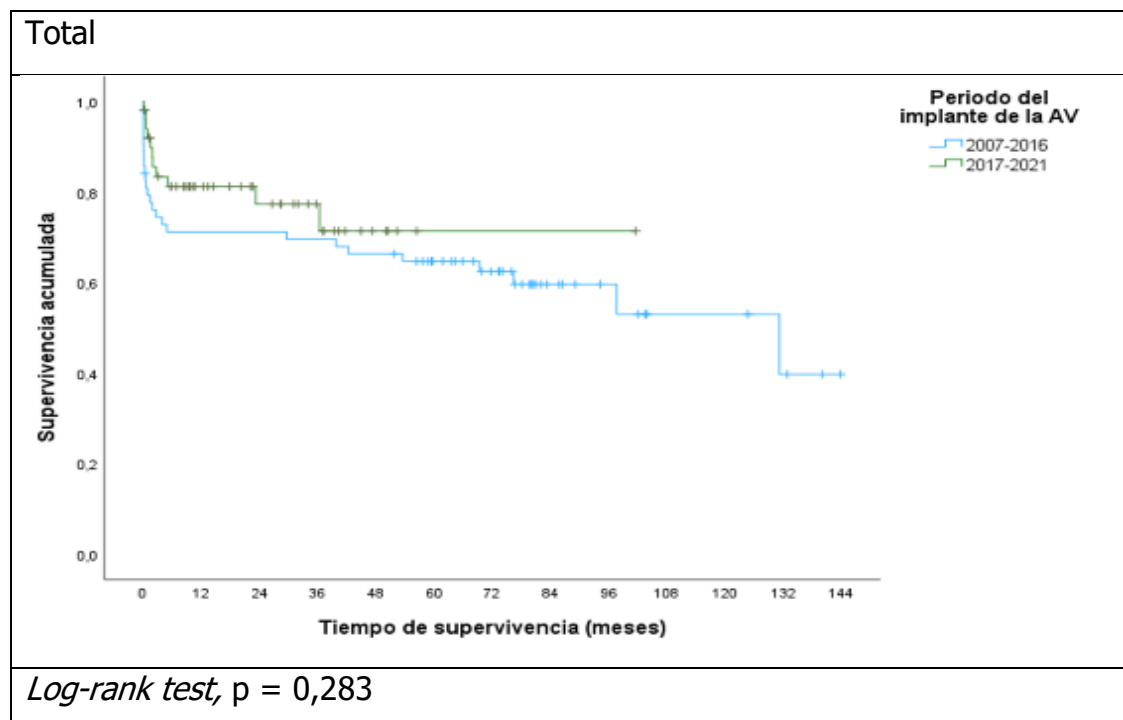


Figura 2 del material adicional. Curvas Kaplan Meier para mortalidad en pacientes con dispositivos de asistencia ventricular de larga duración según el periodo de implante y grado de priorización.

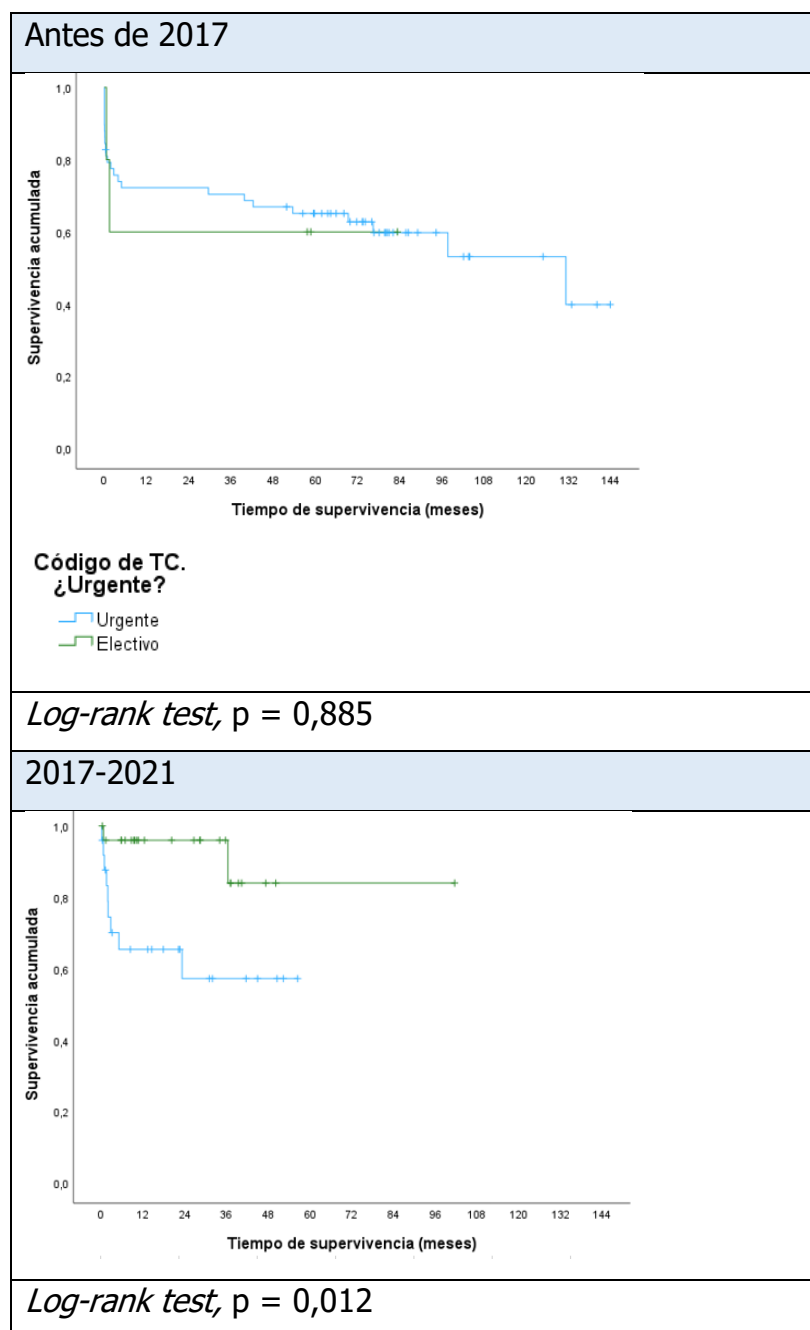
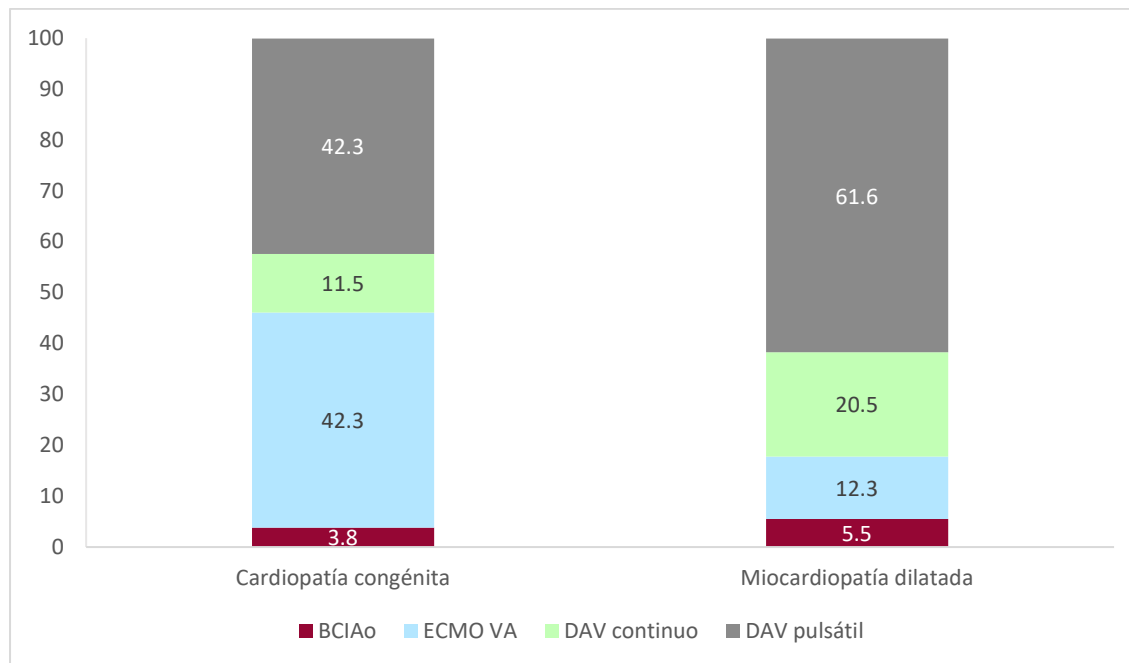


Figura 3 del material adicional. Porcentaje de asistencias ventriculares previas al trasplante cardiaco pediátrico según indicación.



BCIAo: balón de contrapulsación intraaórtico; DAV: dispositivo de asistencia ventricular; ECMO VA: oxigenador extracorpóreo de membrana venoarterial.