

MATERIAL ADICIONAL

Figura 1 del material adicional. Distribución de las principales características basales cuantitativas

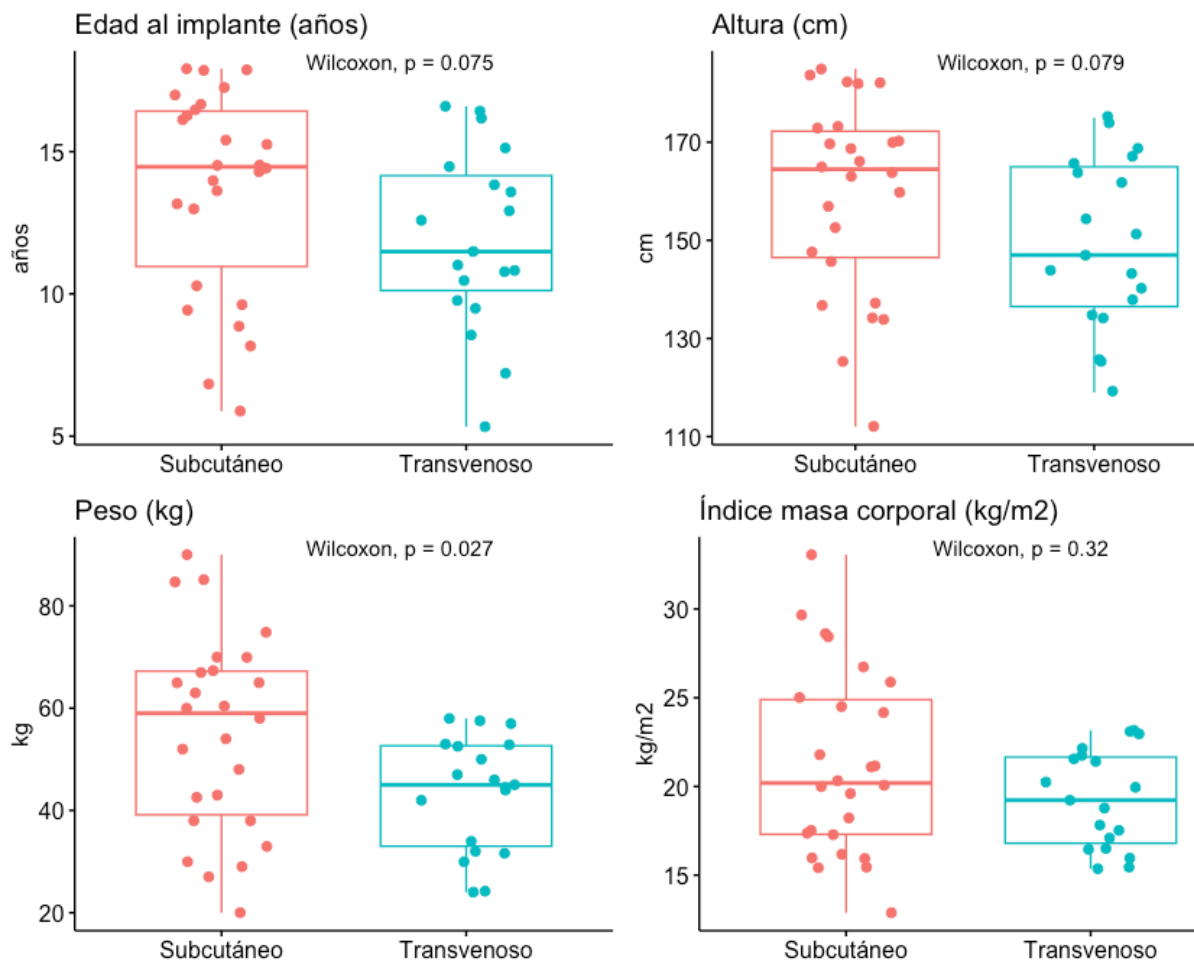


Figura 2 del material adicional. Curvas de Kaplan-Meier de la supervivencia libre de complicaciones en función del IMC y del tipo de DAI. A: Pacientes con DAI subcutáneo. B: Pacientes con IMC ≤ 20 kg/m². DAI: desfibrilador automático implantable, IMC: índice de masa corporal.

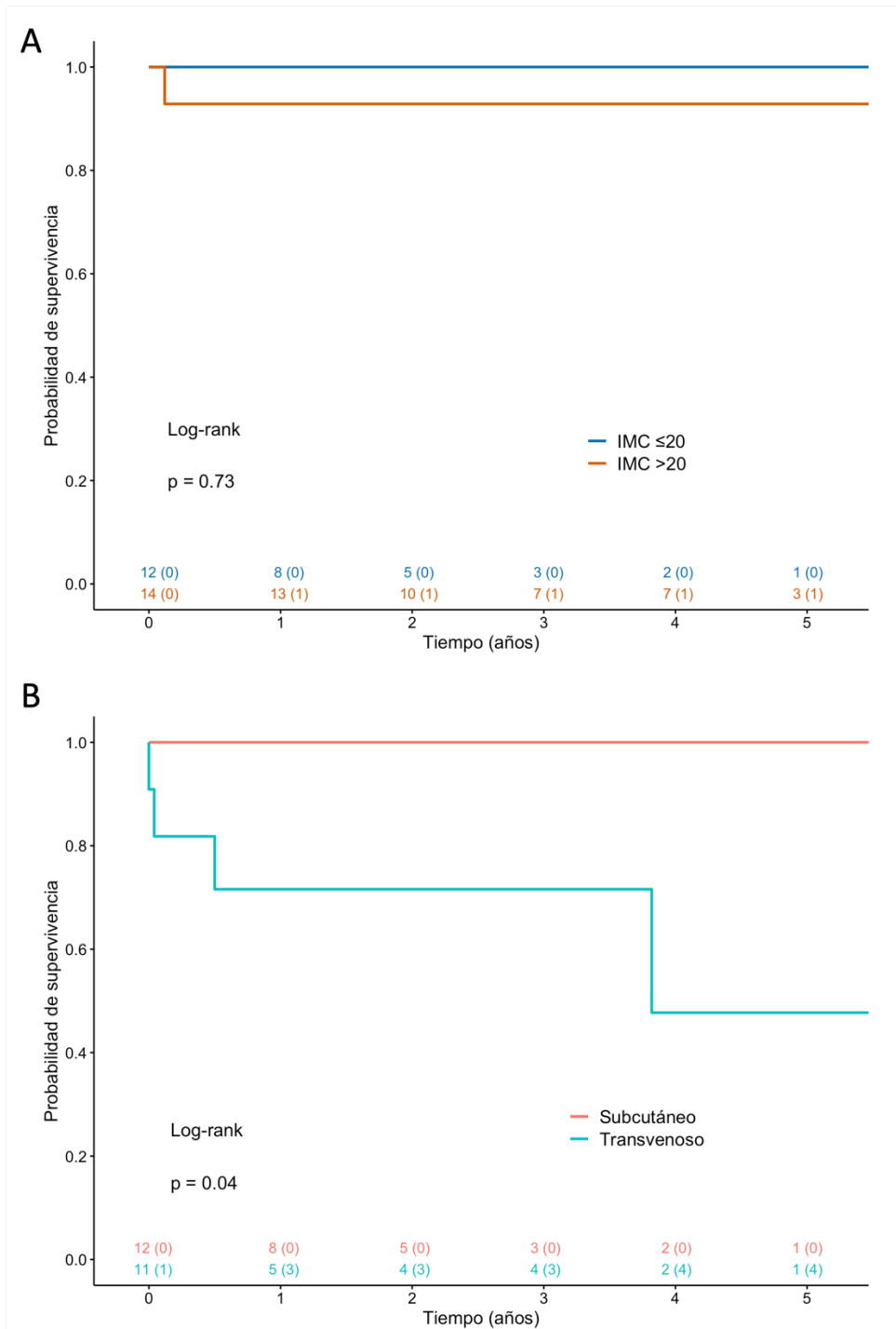


Tabla 1 del material adicional. Datos del implante.

Variable	Subcutáneo N = 26	Transvenoso N = 19	Global N = 45	p
<i>Indicación</i>				0,11
Prevencción primaria	13 (50%)	14 (74%)	27 (60%)	
Prevencción secundaria	13 (50%)	5 (26%)	18 (40%)	
<i>Causa secundaria</i>				0,85
Síncope sin arritmia documentada	7 (54%)	2 (40%)	9 (50%)	
PCR recuperada	4 (31%)	2 (40%)	6 (33%)	
TVMS	1 (7,7%)	0 (0%)	1 (5,6%)	
TVP/FV autolimitada	1 (7,7%)	1 (20%)	2 (11%)	
<i>Lugar implante</i>				0,13
Laboratorio electrofisiología	22 (85%)	19 (100%)	41 (91%)	
Quirófano	4 (15%)	0 (0%)	4 (8,9%)	
<i>Profilaxis antibiótica</i>	26 (100%)	19 (100%)	45 (100%)	>0,99
<i>Anestesia</i>				0,56
Local+sedación	1 (3,8%)	2 (11%)	3 (6,7%)	
Anestesia general	25 (96%)	17 (89%)	42 (93%)	
<i>Duración del procedimiento (min)</i>	71 (54-75)	90 (71-112)	75 (64-95)	0,012
<i>Escopia</i>	17 (65%)	19 (100%)	36 (80%)	0,006
<i>Tiempo escopia (min)</i>	0,3 (0,2-0,5)	4,1 (3,0-8,9)	2,2 (0,3-4,5)	<0,001

FV: fibrilación ventricular; PCR: parada cardiorrespiratoria; TVMS: taquicardia ventricular monomórfica sostenida; TVP: taquicardia ventricular polimórfica.

Los datos expresan n (%) o mediana [intervalo intercuartílico].

Tabla 2 del material adicional. Supervivencia libre de eventos en el seguimiento

Evento	1 año	3 años	5 años
<i>Descargas apropiadas</i>			
Subcutáneo	88% (77%-100%)	62% (44%-88%)	54% (35%-84%)
Transvenoso	94% (84%-100%)	88% (73%-100%)	77% (56%-100%)
<i>Descargas inapropiadas</i>			
Subcutáneo	96% (89%-100%)	85% (69%-100%)	85% (69%-100%)
Transvenoso	89% (76%-100%)	89% (76%-100%)	89% (76%-100%)
<i>Complicaciones</i>			
Subcutáneo	96% (89%-100%)	96% (89%-100%)	96% (89%-100%)
Transvenoso	79% (62%-100%)	79% (62%-100%)	57% (35%-95%)
<i>Complicaciones o descargas inapropiadas</i>			
Subcutáneo	92% (83%-100%)	80% (64%-100%)	80% (64%-100%)
Transvenoso	73% (56%-96%)	73% (56%-96%)	63% (42%-94%)

Tabla 3 del material adicional. Detalles de los eventos en el implante

Variable	Subcutáneo N = 26	Transvenoso N = 19
Imposibilidad de implante	0	0
Sangrado que requiere cirugía o transfusión	0	1
Perforación	0	1
Neumotórax	0	1
Impedancia fuera de rango	0	0
Sensado inadecuado	0	0
FV refractaria/ <i>shock</i> /hipotensión	0	0
Fallecimiento	0	0
Otras	0	0
Total	0	3

Tabla 4 del material adicional. Detalles de los eventos en el seguimiento

Variable	Subcutáneo	Transvenoso
	N = 26	N = 19
Hematoma	0	0
Infección herida paraesternal, manejo conservador	1	0
Infección herida paraesternal, requiere reintervención	1	0
Infección bolsillo, manejo conservador	1	0
Infección bolsillo, requiere reintervención	0	0
Dislocación electrodo/posición subóptima que obliga a recolocar	0	0
Disfunción electrodo	0	3
Disfunción generador/depleción batería	2	0
Infrasensado/arritmia no tratada	0	1
Descarga ineficaz	0	0
Otras	0	0
Total	5	4

Tabla 5 del material adicional. Diferencias de la serie actual con respecto a las series previas más relevantes de desfibrilador automático implantable subcutáneo en pacientes pediátricos

	Von Alvensleben et al. ¹	Silveti et al. ²	Centeno et al.
<i>Criterios inclusión</i>	Edad < 21 años o CC (cualquier edad)	Pediátricos o jóvenes con CC	Pediátricos (< 18)
<i>Edad (años)</i>	16,7 [14,8-19,3]	15 [14-17] Rango: 8-31	14,5 [11,0-16,4] Rango 5-17
<i>Peso (kg)</i>	71±24	62±14	59 [39-67]
<i>Altura (cm)</i>	168±17	167±12	164 [146-172]
<i>Índice masa corporal (kg/m²)</i>	24,3±6,6	21,8±3,8	20,2 [17,3-24,9]
<i>Seguimiento medio (meses)</i>	32 [19-52]	19 [6-35]	32 [19-57]
<i>2-incisiones</i>	47%	81%	92%
<i>Generador subcutáneo</i>	75%	59%	0%
<i>Programación doble zona</i>	83,5%	90%	100%
<i>Frecuencia</i>	205-240	210-250	230-250
<i>Incidencia acumulada de complicaciones</i>			
1 año	4,3%	11,3% ^a	4%
3 años	NR	11,3% ^a	4%
5 años	NR	NR	4%
<i>Incidencia acumulada de terapias inapropiadas</i>			
1 año	12,5% ^b	10,5% ¹	4%
3 años	18,8%	21,4% ¹	15%
5 años	18,8%	NR	15%

^aIncidencias estimadas a partir de las curvas de Kaplan-Meier del estudio mediante la aplicación Shiny del paquete IPDfromKM disponible en <https://www.trialdesign.org/one-page-shell.html#IPDfromKM>

^ba 10 meses según la figura 2 de von Alvensleben et al.¹

CC: cardiopatía congénita, NR: no reportado

Los datos expresan n (%), media ± desviación estándar o mediana [intervalo intercuartílico].

BIBLIOGRAFÍA DEL MATERIAL ADICIONAL

1. von Alvensleben JC, Dechert B, Bradley DJ, et al. Subcutaneous Implantable Cardioverter-Defibrillators in Pediatrics and Congenital Heart Disease. *JACC Clin Electrophysiol.* 2020;6:1752-1761.
2. Silvetti MS, Pazzano V, Verticelli L, et al. Subcutaneous Implantable Cardioverter-Defibrillator: Is It Ready for Use in Children and Young Adults? A Single-Centre Study. *Europace.* 2018;20:1966-1973.